

Referat Regierungsrat Reto Wyss Kanton Luzern

ImmoTable, 30. März 2023

Attraktiver Wohn- und Wirtschaftskanton



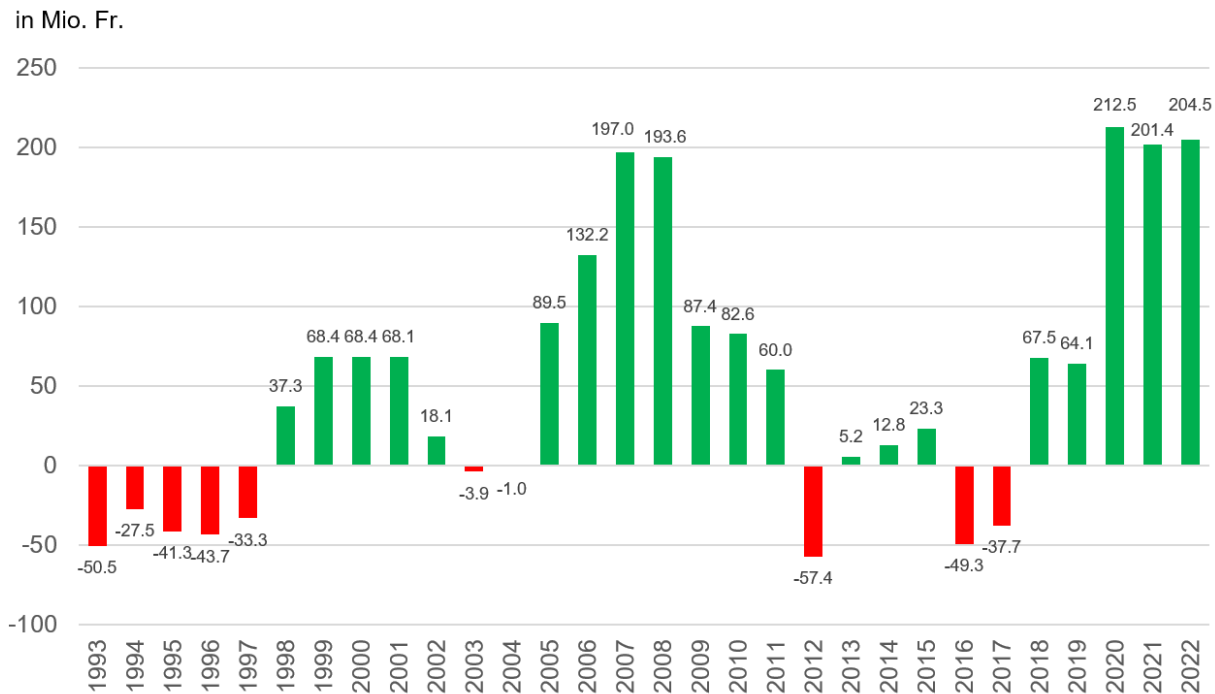
- Stabilität
- Innovationskraft
- Anpassungsfähigkeit

Stabilität



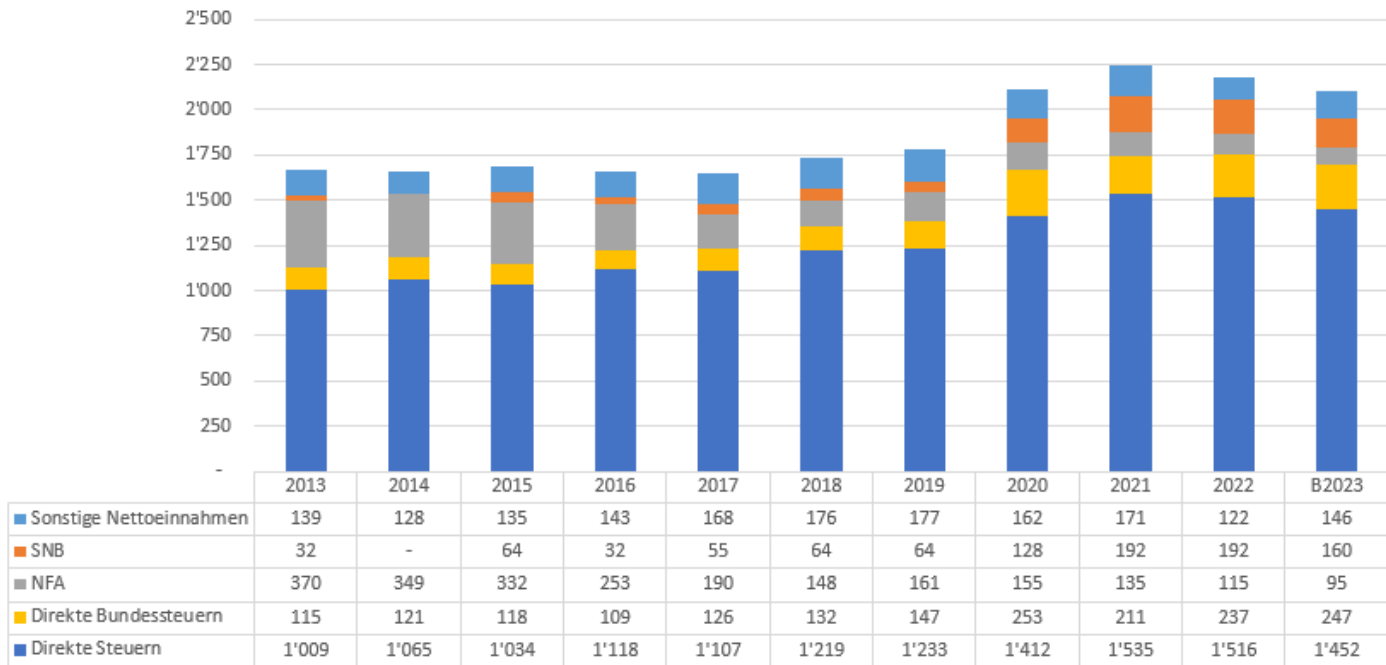
- Gesunde finanzielle Basis
- Kontinuierliche Ansiedlung von Unternehmen
- Politische Einschätzung

Fünfter positiver Abschluss in Folge

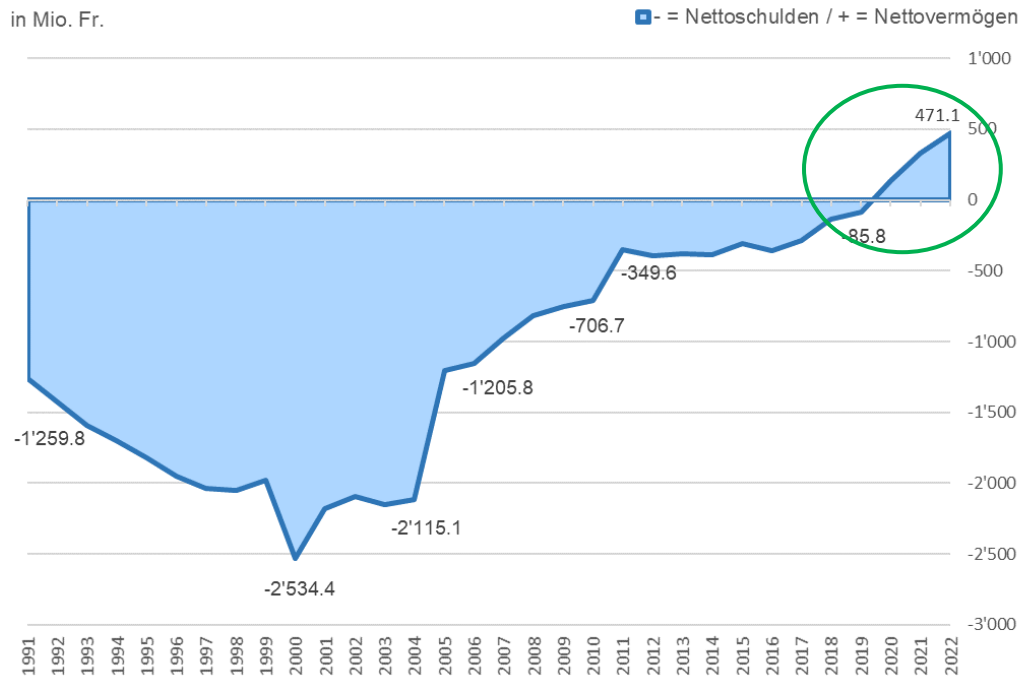


Entwicklung Einnahmen Aufgabenbereiche Finanzen und Steuern

(in Mio. CHF)

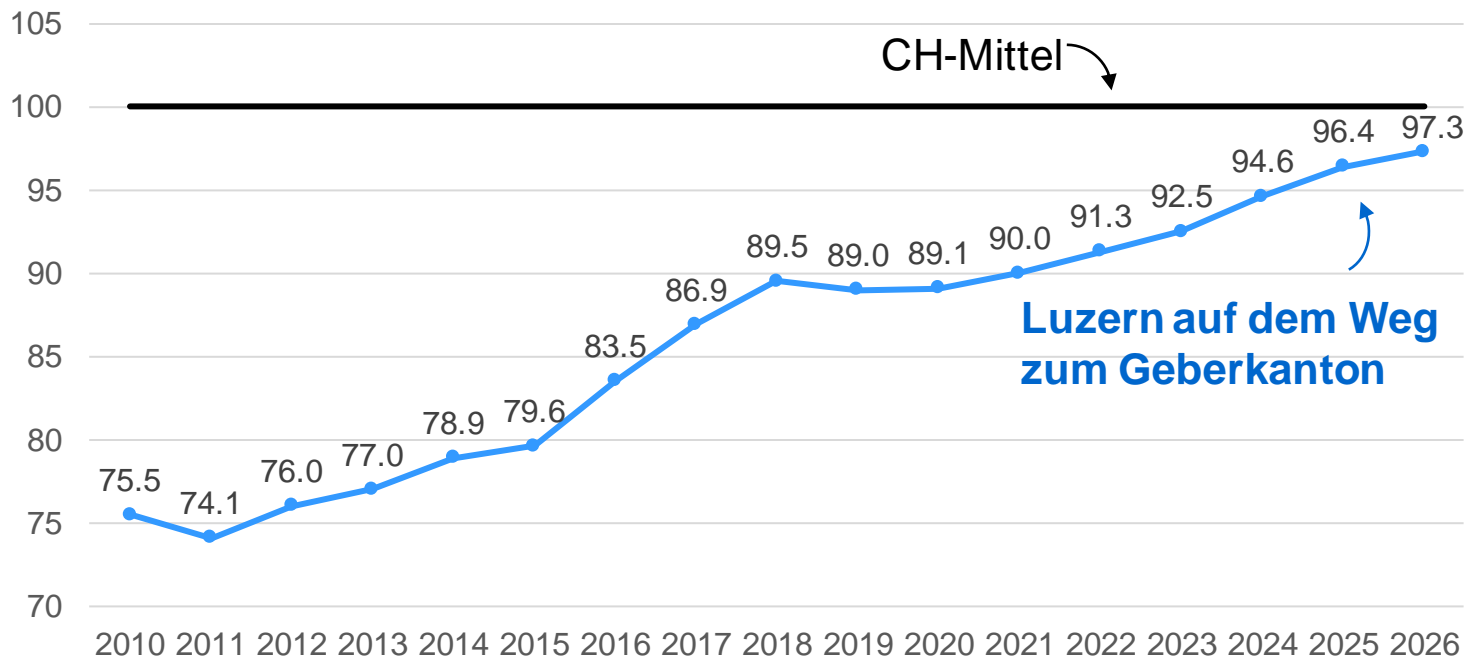


Wachsende Nettovermögen



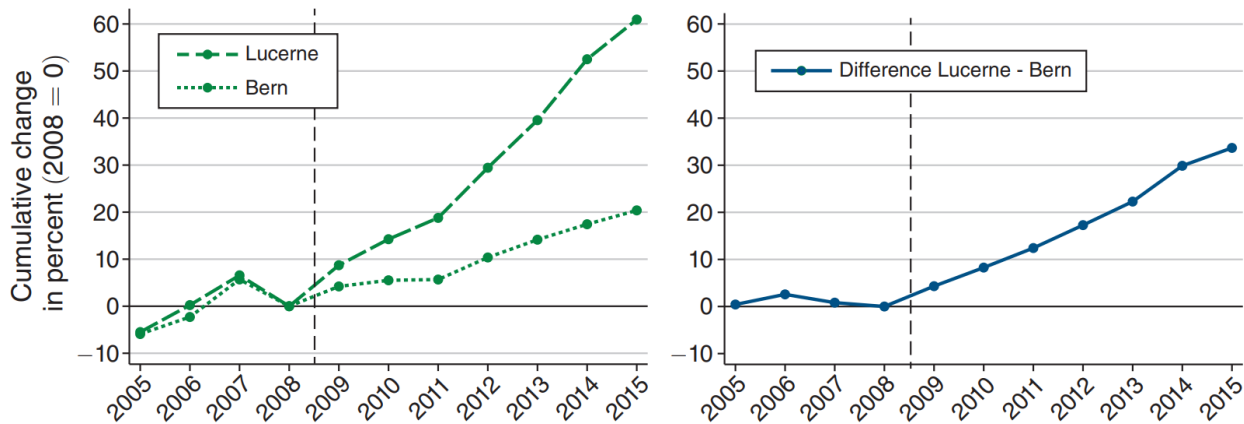
Einflussfaktor: Steigende Finanzkraft

Ressourcenpotenzial, in Indexpunkten



Daten: BAK Basel

Vermögensentwicklung Luzern / Bern



Quelle: Brühlhart/Gruber/Krapf/Schmidheiny (2022). Daten: Steuerdaten Kt. Luzern und Bern

Finanzperspektiven

> 2023

- > Budget: Ertragsüberschuss von 14,2 Millionen Franken
- > Keine SNB-Gewinnausschüttung (Budget: 160 Mio. Fr.)
- > Ukraine-Krieg: Kostenfolgen sind unsicher

> AFP 2023–2026

- > 2024: Aufwandüberschuss von 32,2 Millionen Franken
- > 2025: Aufwandüberschuss von 69,8 Millionen Franken
- > 2026: Aufwandüberschuss von 67,9 Millionen Franken

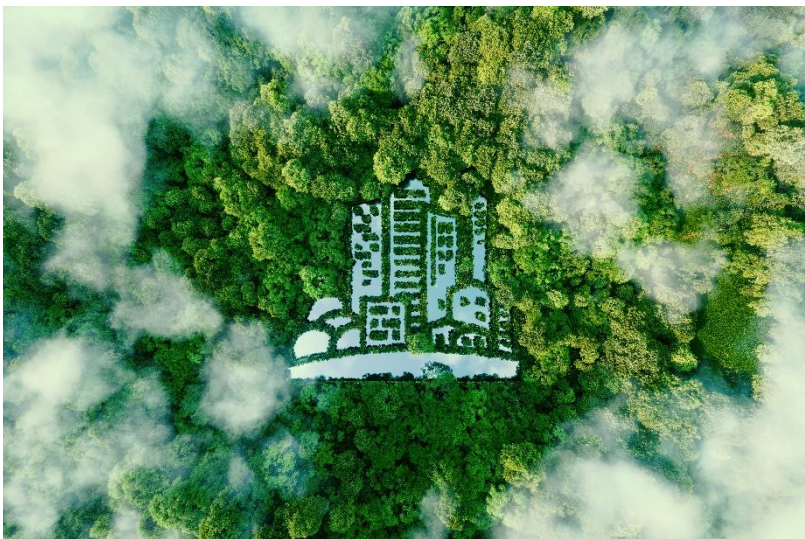
Ansiedlung von Firmen

- Mehr Firmen, mehr Arbeitsplätze – Tendenz steigend
- Auswirkungen auf Wohlstand des Kantons
- Konjunkturbarometer Kanton Luzern Stand Anfang Januar 2023

Politische Einschätzung

- Politik und Wirtschaft funktioniert am Besten Hand in Hand (Bsp. Coronakrise)
- Beide können voneinander profitieren
- Dient dem Wohlergehen aller Bewohnerinnen und Bewohnern
- Herausforderung: Fachkräftemangel

Innovationskraft



- Neu ausgerichtete Infrastrukturen
- Nachhaltigkeit
- Digitalisierung

Kantonale Infrastrukturen



Campus Horw

Zentralisierung zweier Hochschulen – kombiniert mit Start-Ups (Forschung und Entwicklung)



Kantonale Verwaltung

Zentralisierung Verwaltungseinheiten – eine Anlaufstelle für die Bewohnerinnen und Bewohner



Kantonsschulen

Erneuerungen und Erweiterungen von Bildungsinfrastrukturen

Vorbildfunktion des Kantons

- Kanton will Vorreiterrolle punkto Nachhaltigkeit bei Bauvorhaben einnehmen
- Möglichst Holzbauweise (Auftrag des Parlaments)
- Erneuerbare Energien
- Selber Energie erzeugen

Nachhaltigkeit

- Energetische Massnahmen bei kantonalen Gebäuden
- Abzüge bei Steuern
- Erneuerbare Energien vorantreiben
- Mobilität neu denken

Innovative Finanzierung

- Campus Horw wird durch eine neu gegründete AG finanziert
- Projektkosten: 365 Millionen Franken – Volk musste nur über 53,5 Mio. abstimmen.
 - Aktiengesellschaft 100 Prozent im Besitz des Kantons
 - AG übernimmt Bau und Betrieb des Campus
 - Mehr Flexibilität
 - Entlastung der Investitionsrechnung, Einhaltung der Schuldenbremse

Digitalisierung

- Bedürfnisse erkennen und entsprechend handeln
- Technologien sinnvoll in die Praxis überführen
 - Für die Bewohnerinnen und Bewohner
 - Für die Verwaltung
 - Für die Wirtschaft

Anpassungsfähigkeit



- Neue übergeordnete Rahmenbedingungen
- Kantonale Reaktion: Steuergesetzrevision
- Den Bedürfnissen der Bevölkerung Rechnung tragen

OECD-Mindestbesteuerung

- Neue Vorgaben ergeben kantonalen Handlungsbedarf
 - Beispiel Corona Härtefallunterstützung (Bundsvorgaben vs. Kantonale Umsetzung)
- Erhalt des attraktiven Wohn- und Wirtschaftsstandorts als wichtiges Ziel

Steuergesetzrevision

- › Ausgewogenes Paket für alle
- › Enger Austausch mit Wirtschaft und Gemeinden
- › Ziel: realistische und gute Umsetzung für alle
- › Wohn- und Wirtschaftskanton stärken

Bedürfnisse der Bevölkerung

- Gute kantonale Infrastrukturen
- Moderner, digitaler Kanton
- Nachhaltige Lösungen in verschiedenen Bereichen (Bau, Mobilität)
- finanziell sichere Situation auch in Zukunft erhalten

Vielen Dank für Ihre Aufmerksamkeit!



Finanzdepartement

Bahnhofstrasse 18

6003 Luzern

Telefon 041 228 55 47