



Luzern – erfolgreicher Wirtschaftsstandort mit Zukunft

Andreas Zettel, Wirtschaftsförderung Luzern

Sichtbar positive Wirtschaftsdynamik in den letzten 10 Jahren

Vergleich	Heute	Vor 10 Jahren
BIP Kanton Luzern	CHF 28 Mia. (4.1% der CH)	CHF 24 Mia. (3.9% der CH)
Bevölkerung	420'000	380'000
Beschäftigte	255'000	230'000
davon 2. Sektor	57'000 (22%)	54'000 (24%)
davon 3. Sektor	185'000 (72%)	162'000 (70%)
Beschäftigungsquote	0.61	0.60
Unternehmen	31'000	21'000
Gewinnsteuersatz JP (Stadt Luzern)	12.15%	18.4%
Bruttolohn pro Monat (Median)	CHF 6'400	CHF 6'000

Branchenübersicht nach Beschäftigung im 2. Sektor (2020)

Branche	Beschäftigte	in Prozent
1. Industrie	34'500	14%
2. Baugewerbe	20'700	8%
3. Übrige (Energie, Wasser, Entsorgung)	2'100	1%

Branchenübersicht nach Beschäftigung im 3. Sektor (2020)

Branche	Beschäftigte	in Prozent
1. Diverse Dienstleistungen	41'200	16%
2. Gesundheits- und Sozialwesen	36'600	14%
3. Handel	32'800	13%
4. Bildung und Erziehung	19'600	8%
5. Finanzen/Versicherungen/Immobilien	13'800	5%
6. Gastgewerbe	10'800	4%
7. Logistik (Verkehr und Lagerei)	10'700	4%
8. Öffentliche Verwaltung und Sozialversicherungen	8'300	3%
9. Information und Kommunikation	6'500	3%
10. Unterhaltung, Kunst und Erholung	5'000	2%

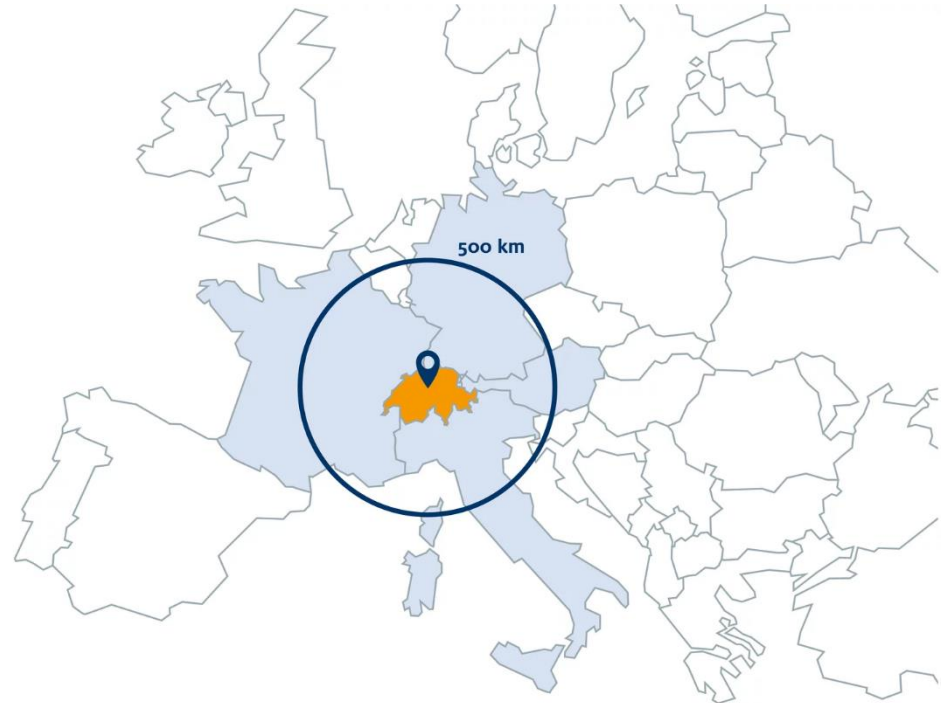
Luzern liegt im Herzen Europas und der Schweiz

Die Schweiz ist ein **herausragender Wirtschaftsstandort** im Herzen Europas.

Von Luzern aus sind die **wichtigsten europäischen Märkte** in Kürze per Strasse, Schiene oder Luft erreichbar (**67% BIP** der Euro Zone).

Der vielfältige Mix von **Sprachen und Kulturen**, das breite, duale und qualitativ **hochwertige Bildungssystem** und die **hohe Stabilität** und **steuerliche Attraktivität** ist die Basis für den wirtschaftlichen Erfolg der Unternehmen.

Die Schweiz hat eine **hohe Anziehungskraft für Talente und Fachkräfte** aus Europa und der ganzen Welt.



Luzern ist steuerlich attraktiv für Unternehmen

Gewinnsteuern juristische Personen 2022

Maximale Gewinnsteuersätze

CH: max. eff. Vorsteuersatz

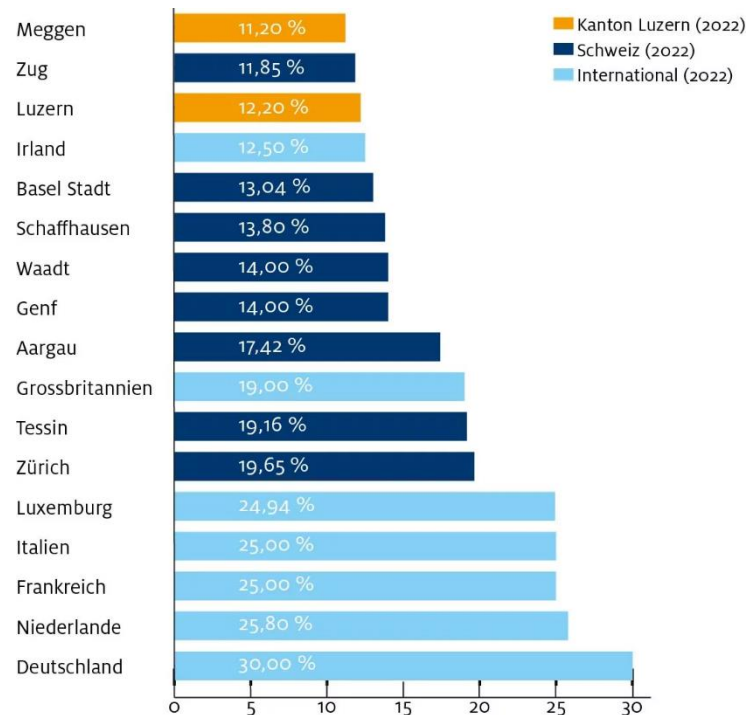
Bund/Kanton/Gemeinde

für den Kantonshauptort

Quellen:

KPMG Schweiz; KPMG International

Kanton Luzern Dienststelle Steuern





Lebensraum Luzern

lebenswert.

Wo die zufriedensten Menschen leben

vielseitig.

Luzern zelebriert Kultur und Erlebnis

einzigartig.

Leben, wo andere Ferien verbringen

Promotionsfokus Branchen und Märkte

■ Fokusmarkt

USA

■ Aktivmärkte

Benelux

Deutschland

Frankreich

Grossbritannien

Italien

Türkei



Schwerpunktbranchen

Life Sciences & Health

Advanced Manufacturing

Building Technology

ICT & New Work

Headquarters & Central Services

Erfolgsgeschichten Ansiedlungen



TupperwareBrands



Erfolgsgeschichten Unternehmensentwicklungen



BRACK.CH **COMPETEC**



WIKAL
Part of your business



SCHURTER
ELECTRONIC COMPONENTS



imbach
logistik



Standortentwicklung

Aktuelle Themen in der Standortentwicklung

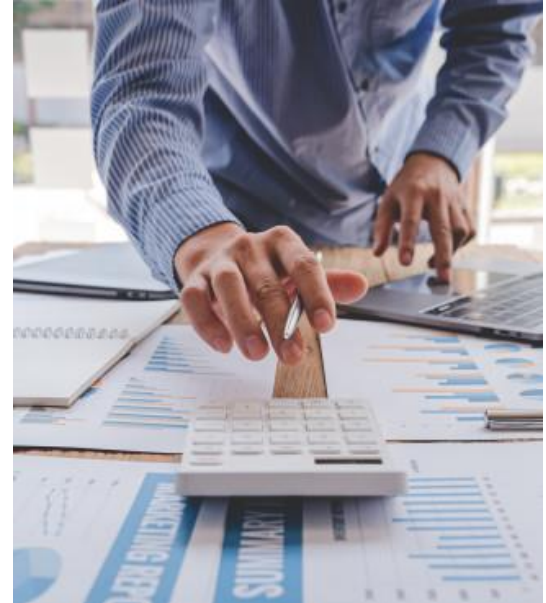
Fachkräfte



Flächen



Finanzen



Vorrangige wirtschaftliche Entwicklungsgebiete Kanton Luzern



Kantonale Entwicklungsschwerpunkte

- 1 ESP Luzern Süd
- 2 ESP Luzern Bahnhof
- 3 ESP Luzern Ost
- 4 ESP Luzern Nord
- 5 ESP Rothenburg Station
- 6 ESP Willisau
- 7 ESP Hochdorf-Römerswil
- 8 ESP Sursee
- 9 ESP Dagmersellen
- 10 ESP Reiden/Wikon



Strategische Arbeitsgebiete

- a SAG Schweissmatt Inwil
- b SAG Honrich Sempach
- c SAG Mehlsecken Reiden

Perimeter der ESP-Standorte

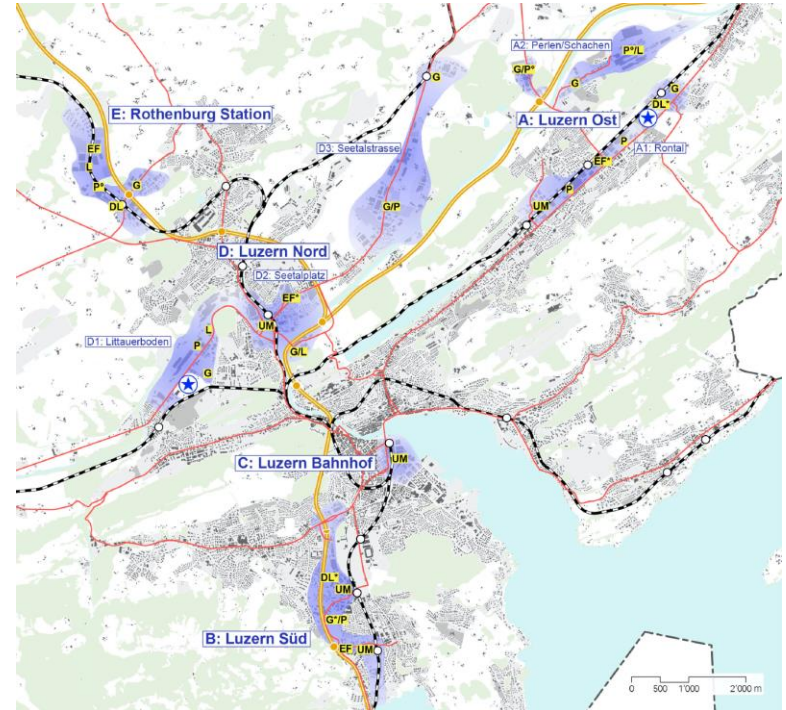
Standort	Gemeinden	RET	Fläche (in ha) ⁴
Luzern Ost	Buchrain, Dierikon, Ebikon,	LuzernPlus	260
Rontal	Root		(140)
Perlen/Schachen			(120)
Luzern Süd	Horw, Kriens, Luzern	LuzernPlus	160
Luzern Bahnhof	Luzern	LuzernPlus	50
Luzern Nord	Emmen, Luzern	LuzernPlus	500
Littauerboden			(110)
Seetalplatz			(150)
Seetalstrasse			(240)
Rothenburg Station	Rothenburg, Emmen	LuzernPlus	130
Sursee	Sursee, Oberkirch, Schenkon	Sursee-Mittelland	160
Reiden/Wikon	Reiden, Wikon	zofingenregio	70
Dagmersellen	Dagmersellen, Altishofen	zofingenregio, Luzern West	50
Willisau	Willisau	Luzern West	70
Hochdorf/Römerswil	Hochdorf, Römerswil	Idee Seetal	80

Oberziele ESP-Programm

- Stärkung des Wirtschaftsstandorts Luzern
- Nachhaltige und abgestimmte Raum- und Verkehrsentwicklung

Wir arbeiten gemeinsam...

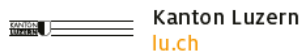
- ...am neuen kantonalen Richtplan
- ...in den Entwicklungsschwerpunkten
- ...an der Verfügbarkeit der Flächen
- ...in den Arealentwicklungen
- ...an der Vermarktung



Die Stiftung Wirtschaftsförderung Luzern

- 2006 gegründet als Stiftung
- Ziele:
 - Arbeitsplätze
 - Steuersubstrat
 - Image Wirtschaftsstandort Kanton Luzern
- Kernaufgaben:
 - Promotion/Ansiedlung
 - Unternehmensentwicklung (Bestandspflege)
 - Standortentwicklung

Stiftungspartner



Die Wirtschaftsförderung Luzern ist für Sie da





Herzlichen Dank für Ihren Einsatz und Wirken im Kanton Luzern.